

Réfrigérateur-Congélateur Combiné

Notice d'utilisation

WRN-H32NS/WRN-H320W
WRN-H295SDT/WRN-H295WDT

SOMMAIRE	
1. Informations de sécurité	Page 1 – 7
2. Installation	Page 8 – 11
3. Vue d'ensemble	Page 12
4. Usage quotidien	Page 13 – 20
5. Fiche produit	Page 22 – 23
6. Conditions générales de garantie	Page 25 – 27

Informations de sécurité

Pour votre sécurité et pour garantir une utilisation correcte du produit, nous vous recommandons, avant l'installation et la première utilisation de l'appareil, de lire attentivement ce manuel, ainsi que ses conseils et avertissements. Pour éviter les erreurs et les accidents inutiles, il est important de veiller à ce que toutes les personnes utilisant l'appareil soient familiarisées avec ses caractéristiques de fonctionnement et de sécurité. Conservez ces instructions et n'oubliez pas de les joindre avec l'appareil au cas où il serait vendu ou cédé, afin que tous les utilisateurs soient informés sur l'utilisation et la sécurité de l'appareil tout au long de sa durée de vie.

Pour la sécurité des personnes et des biens, conservez les précautions de ce mode d'emploi, car le fabricant n'est pas responsable des dommages causés par l'omission d'une instruction.

La sécurité des enfants et de personnes vulnérables

- Cet appareil peut être utilisé par des enfants âgés de 8 ans et plus et par des personnes à capacités physiques, sensorielles ou intellectuelles réduites ou sans expérience et connaissances, s'ils sont sous surveillance ou bien s'ils ont été informés quant à l'utilisation de l'appareil de manière sûre, et s'ils comprennent les risques impliqués.
- Les enfants de 3 à 8 ans peuvent charger ou décharger cette appareil.
- Surveillez les enfants pour vous assurer qu'ils ne jouent pas avec l'appareil.
- Cet appareil ne doit pas être nettoyé et entretenu par des enfants de 8 ans et plus, à moins qu'ils ne soient sous surveillance.
- Conservez tous les matériaux d'emballage à l'écart des enfants. Il existe un risque d'étouffement.
- Si vous devez vous débarrasser de l'appareil, retirez la fiche de la prise, coupez le câble d'alimentation (le plus près de l'appareil possible) et enlevez la porte pour empêcher que les enfants subissent un choc électrique ou s'enferment dans l'appareil.
- Si cet appareil, muni de fermeture magnétique, doit remplacer un appareil plus âgé ayant un verrou à ressort (verrouillage) sur la porte ou le couvercle, assurez-vous de rendre ce ressort inutilisable avant de mettre l'ancien appareil au rebut. Cela évitera que l'appareil devienne un piège mortel pour un enfant.

Consignes générales de sécurité

⚠ ATTENTION ! Veillez à ce que les fentes de ventilation, aussi bien dans l'enceinte de l'appareil que dans la structure intégrée, ne soient pas obstruées.

⚠ ATTENTION ! N'utilisez pas de dispositifs mécaniques ou autres moyens pour accélérer le processus de dégivrage, autres que ceux recommandés par le fabricant.

⚠ ATTENTION ! N'endommagez pas le circuit de réfrigération.

Informations de sécurité

⚠ ATTENTION ! N'utilisez pas d'autres appareils électriques (tels que des sorbetières) à l'intérieur des appareils de réfrigération, sauf s'ils ont été spécialement approuvé à cet effet par le fabricant.

⚠ ATTENTION ! Ne touchez pas l'ampoule, si elle s'est allumée depuis longtemps car elle doit être très chaude.

⚠ ATTENTION! Veillez à ne pas coincer ou endommager le cordon d'alimentation lors de la mise en place de l'appareil.

⚠ ATTENTION! Veillez à ne pas placer plusieurs prises de courant portables ou blocs d'alimentations portables à l'arrière de l'appareil.

- Ne stockez pas de substances explosives comme les aérosols avec un propulseur inflammable dans cet appareil.
- Le réfrigérant isobutane (R600a) contenu dans le circuit frigorifique de l'appareil, est un gaz naturel pourvu d'un haut niveau de compatibilité avec l'environnement, mais il est inflammable.
- Assurez-vous qu'aucun des composants du circuit frigorifique ne soient endommagés lors du transport et l'installation de l'appareil.
 - Évitez les flammes nues et les sources d'inflammation
 - Aérez la pièce dans laquelle se trouve l'appareil
- Il est dangereux de modifier les spécifications techniques ou d'altérer ce produit d'une façon ou d'une autre. Tout dommage au câble d'alimentation peut provoquer un court-circuit, un incendie et/ou un choc électrique.
- Cet appareil est destiné à un usage domestique, ainsi qu'aux environnements suivants
 - des coins-cuisine du personnel dans des magasins, bureaux et d'autres environnements de travail ;
 - par des hôtes dans une ferme, dans des hôtels, motels et autres environnements de type résidentiel;
 - des hébergements chez l'habitant;
 - des applications telles que la restauration et la vente au détail

⚠ ATTENTION ! Tous les composants électriques (fiche, câble d'alimentation, compresseurs, etc.) doivent être remplacés par un agent de service agréé ou du personnel qualifié.

⚠ ATTENTION ! L'ampoule utilisée dans l'appareil est spécialement conçue pour des appareils ménagers et ne convient pas à l'éclairage général d'une pièce

- Le câble d'alimentation ne doit pas être prolongé.
- Assurez-vous que le câble d'alimentation ne sera pas écrasé ou endommagé par la face arrière de l'appareil. Une prise de courant bloquée ou endommagée peut surchauffer et causer un incendie.
- Assurez-vous que vous pouvez facilement accéder à la prise secteur de l'appareil.
- Ne tirez pas sur le câble.
- Si la prise de courant murale est dévissée, n'insérez pas la fiche d'alimentation. Il existe un risque d'électrocution.
- N'utilisez jamais l'appareil sans l'éclairage.
- Cet appareil est lourd. Des précautions sont à prendre pour déplacer l'appareil.
- Ne retirez pas et ne touchez pas les éléments du compartiment congélateur avec des mains humides / mouillées, car cela pourrait provoquer des éraflures, voire des brûlures cutanées par le froid.
- Évitez l'exposition prolongée de l'appareil aux rayons directs du soleil.

Informations de sécurité

Utilisation quotidienne

- N'entrez pas des objets chauds sur les pièces en plastique à l'intérieur de l'appareil.
- Ne mettez pas d'aliments directement contre la paroi arrière.
- Une fois décongelés, les aliments surgelés ne doivent pas être recongelés.¹⁾
- Posez des aliments surgelés et pré-emballés selon les instructions au verso de l'emballage.¹⁾
- Veuillez observer strictement les recommandations de stockage du fabricant de l'appareil. Reportez-vous aux instructions correspondantes.
- Ne mettez pas des boissons gazeuses dans le congélateur, ceci génère de la pression sur le récipient, qui peut le faire exploser et provoquer des dommages à l'appareil.¹⁾
- Des esquimaux peuvent provoquer des gelures s'ils sont consommés directement en sortant de l'appareil.¹⁾

Afin de ne pas contaminer les aliments, veillez à respecter ce qui suit :

- Maintenir la porte ouverte durant une longue période peut entraîner une hausse significative de température dans l'appareil.
- Nettoyer régulièrement les surfaces qui peuvent entrer en contact avec les aliments ainsi que les parties accessibles du système d'évacuation.
- Nettoyer le réservoir d'eau s'il n'a pas été utilisé durant 48h. (uniquement pour le modèle avec distributeur d'eau) ; Rincer le système d'alimentation en eau raccordé à une source d'eau si l'eau n'a pas été utilisée durant 5 jours.
- Stocker la viande et le poisson crus dans des récipients adaptés pour ne pas les mettre en contact avec d'autres aliments dans le réfrigérateur.
- Les compartiments à 2 étoiles pour produits congelés sont adaptés au stockage d'aliments pré-congelés, au stockage ou à la fabrication de la glace et de glaçons, si votre appareil en est équipé.
- Les compartiments à 1, 2 et 3 étoiles, ne sont pas adaptés à la congélation d'aliments frais, si votre appareil en est équipé.
- Si votre appareil n'est pas utilisé durant une longue période, veiller à le débrancher, à dégivrer, nettoyer et sécher les compartiments de stockage et laisser la porte ouverte afin d'éviter le développement de moisissures dans l'appareil.

Entretien et nettoyage

- Avant l'entretien, éteignez l'appareil et débranchez le câble d'alimentation de la prise de courant.
- Ne pas nettoyer l'appareil avec des objets métalliques.
- N'utilisez pas d'objets pointus pour enlever la couche de givre. Utilisez un grattoir en plastique.¹⁾
- Vérifiez régulièrement la présence d'eau de dégivrage dans le drain du réfrigérateur. Si nécessaire, nettoyez le drain. Si le drain est bloqué, l'eau va s'accumuler au fond de l'appareil.²⁾

1) Si il y a un compartiment de congélation.

2) Si il y a un compartiment de stockage pour denrées fraîches.

Installation

Important ! Pour le raccordement électrique, respectez scrupuleusement les instructions indiquées dans les paragraphes spécifiques.

- Déballez l'appareil et vérifiez qu'il n'est pas endommagé. N'utilisez pas l'appareil s'il est visiblement endommagé. Signalez immédiatement les dommages éventuels à l'endroit où vous l'avez acheté. Dans ce cas, gardez l'emballage.
- Il est conseillé d'attendre au moins quatre heures avant de brancher l'appareil pour permettre au liquide de refroidissement de refluer dans le compresseur.
- Gardez une distance adéquate autour de l'appareil pour permettre une circulation d'air suffisante. Le non-respect de cette instruction peut conduire à une surchauffe. Pour assurer une ventilation suffisante, respectez les instructions relatives à l'installation.
- Posez les entretoises du produit contre un mur pour éviter de toucher des parties chaudes (compresseur, condenseur) et pour prévenir des brûlures.
- L'appareil ne doit pas être positionné à proximité de radiateurs ou cuisinières.
- Assurez-vous que la fiche de l'appareil reste accessible après l'installation.

Réparations


- Tous travaux électriques nécessaires à l'entretien de l'appareil doivent être effectués par un électricien qualifié ou une personne compétente.
- Ce produit doit être réparé par un centre de service autorisé, et uniquement des pièces de rechange d'origine doivent être utilisées


Economies d'énergie

- N'entrez jamais des aliments chauds dans l'appareil ;
- Ne collez pas les aliments uns aux autres pour permettre une bonne circulation d'air ;
- Assurez-vous que les aliments ne touchent pas l'arrière du (des) compartiment (s) ;
- En cas de coupure de courant, n'ouvrez pas la (les) porte (s) ;
- N'ouvrez pas la (les) porte (s) fréquemment ;
- Ne laissez pas la (les) porte (s) ouverte(s) trop longtemps ;
- Ne réglez pas le thermostat trop bas
- Tous les accessoires, tels que tiroirs, étagères, balcons, doivent y être conservés pour réduire la consommation d'énergie.

Informations de sécurité

Protection de l'environnement

 Cet appareil ne contient pas de gaz, ni dans son circuit de réfrigérant, ni dans les matériaux d'isolation, qui pourrait endommager la couche d'ozone. L'appareil ne doit pas être mis au rebut avec les ordures ménagères. La mousse d'isolation contient des gaz inflammables : l'appareil doit être éliminé conformément à la réglementation pour appareils électriques que vous pouvez obtenir auprès des autorités locales. Évitez d'endommager l'unité de refroidissement, en particulier l'échangeur de chaleur. Les matériaux utilisés dans cet appareil identifiés par le symbole ♻ sont recyclables.

Le symbole  apposé sur le produit ou sur son emballage indique que ce produit ne peut être traité comme déchet ménager. Il doit être remis à un point de collecte approprié pour le recyclage des équipements électriques et électroniques. En s'assurant que ce produit est éliminé correctement, vous aiderez à prévenir les conséquences néfastes potentielles pour l'environnement et la santé humaine, pouvant être dus à la manipulation inappropriée des déchets de ce produit. Pour plus d'informations sur le recyclage de ce produit, veuillez vous renseigner auprès de votre mairie, votre service d'élimination des déchets ménagers ou du magasin où vous avez acheté le produit.

Matériaux d'emballage

Les matériaux avec le symbole XXX ♻ sont recyclables. Éliminez l'emballage dans des conteneurs de collecte appropriés destinés au recyclage.

Mise au rebut de l'appareil

1. Débranchez l'appareil de la prise électrique.
2. Coupez le câble d'alimentation et jetez-le.



AVERTISSEMENT ! Maintenir votre appareil éloigné de toute source de flamme lors de l'installation, l'entretien, l'utilisation et la mise au rebut. Le symbole qui est présent à l'arrière de votre appareil (compresseur) signifie qu'il y a des matières inflammables dans cette zone (tuyau de réfrigérant et compresseur).

Conseils d'utilisation

Zone de stockage (si disponible)	Type d'aliment
Porte et balconnet de réfrigérateur	Confitures, boissons, œufs, condiments. (ne pas placer d'aliment frais périssable dans ces zones)
Bac à légumes	Salades, fruits, légumes, herbes
Etagère basse Tiroir conservateur	Viande crue, poisson, aliments très périssables (pour une durée de stockage limitée)
Etagère intermédiaire	Produits laitiers
Etagère haute	Charcuterie, plats préparés, plats à réchauffer
Compartiment 1 étoile	Pour stocker quelques heures des produits congelés
Compartiment 2 étoiles	Pour stocker quelques jours des produits congelés
Compartiment 3 étoiles	Pour stocker quelques jours/semaines des produits congelés
Tiroirs/étagère de congélateur 4 étoiles	Pour congeler des aliments et stocker. <ul style="list-style-type: none">• Viandes, poissons (tiroir/étagère inférieur).• Légumes, frites (tiroir/étagère intermédiaire).• Crèmes glacées, fruits, plats préparés (tiroir /étagère supérieur)

Informations de sécurité

Positionnement

Pour les appareils frigorifiques avec classe climatique:

- Température prolongée : «cet appareil frigorifique est destiné à être utilisé à des températures ambiantes comprises entre 10 ° C et 32 ° C (SN);
- Tempérée: «cet appareil frigorifique est destiné à être utilisé à des températures ambiantes comprises entre 16 ° C et 32 ° C (N);
- Subtropical: «cet appareil frigorifique est destiné à être utilisé à des températures ambiantes comprises entre 16 ° C et 38 ° C (ST);
- Tropical: «cet appareil frigorifique est destiné à être utilisé à des températures ambiantes comprises entre 16 ° C et 43 ° C (T);

Emplacement

L'appareil doit être installé à l'écart des sources de chaleur comme les radiateurs, chaudières, lumière directe du soleil, etc. Assurez-vous que l'air puisse circuler librement à l'arrière de l'armoire. Pour obtenir les meilleures performances, si l'appareil est placé en dessous d'un meuble de cuisine suspendu, la distance minimale entre le haut du meuble et le réfrigérateur doit être d'au moins 100 mm. Idéalement l'appareil ne doit pas être positionné en-dessous de tels meubles. La mise à niveau correcte s'effectue à l'aide d'un ou plusieurs pieds ajustables à la base de l'appareil.

Cet appareil frigorifique n'est pas conçu pour être utilisé comme appareil encastrable.

réseau électrique; la prise doit donc être facilement accessible après l'installation.

⚠ Avertissement ! Il doit être possible de débrancher facilement l'appareil du

Connexion électrique

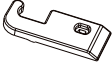
Avant de brancher l'appareil, veillez à ce que la tension et la fréquence indiquées sur la plaque signalétique correspondent à celles de votre réseau. L'appareil doit être relié à la terre. La fiche du câble d'alimentation est munie d'un contact à cet effet. Si la prise d'alimentation domestique n'est pas reliée à la terre, branchez l'appareil à une prise de terre conformément aux réglementations en vigueur, sinon consultez un électricien qualifié.

Le fabricant décline toute responsabilité si les consignes de sécurité ci-dessus ne sont pas respectées. Cet appareil est conforme avec les directives de la CEE

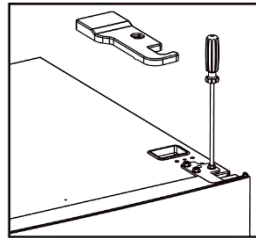
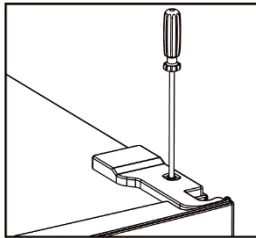
Inversion du sens d'ouverture des portes

Avant d'inverser le sens d'ouverture des portes, vérifiez que l'appareil est débranché et vide. Il est recommandé d'utiliser un tournevis cruciforme, tournevis à lame plate et une clé.

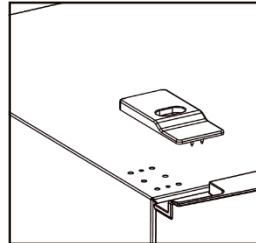
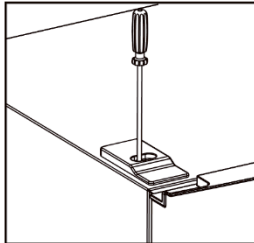
Charnière



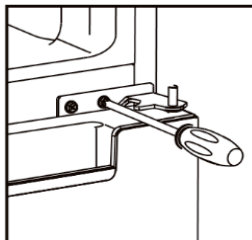
1. Dévissez la vis du couvercle supérieur et retirez-le de l'appareil. Retirez le couvercle de la charnière supérieure, puis retirez les 3 vis de la charnière supérieure. Retirez la charnière supérieure. Soulevez la porte du réfrigérateur et posez-la sur une surface rembourrée pour éviter de la rayer.



2. Dévissez la vis du couvercle supérieur à gauche et retirez-le de l'appareil. Retirez le capot du dessus de la porte du réfrigérateur.



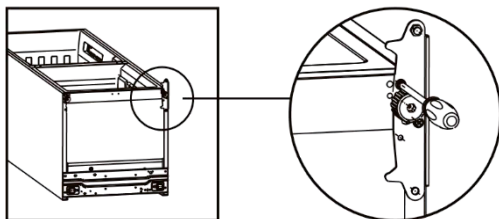
3. Dévissez les vis de la charnière centrale. Retirez la porte du congélateur et posez-la sur une surface rembourrée pour éviter de la rayer.



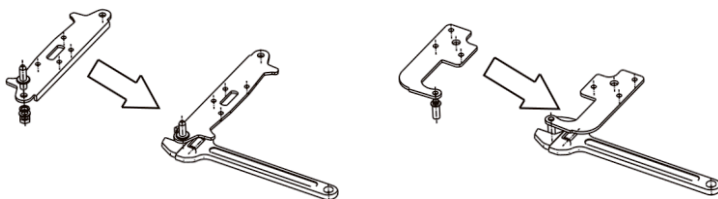
Installation



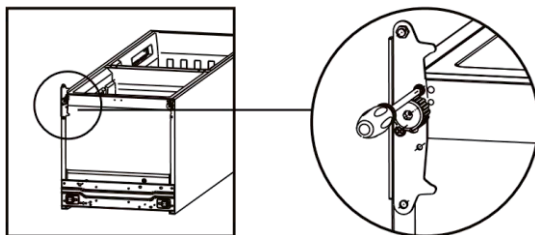
4. Après avoir allongé l'appareil, retirez les pieds réglables et la charnière inférieure du bas de l'appareil.



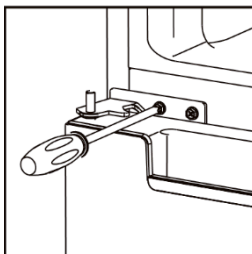
5. Réassemblez la charnière inférieure sur le côté opposé.



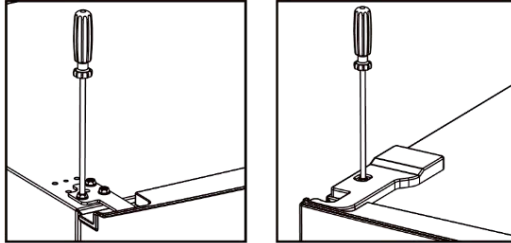
6. Après l'installation de la charnière inférieure, revisez les pieds réglables en vous assurant leur mise à niveau.



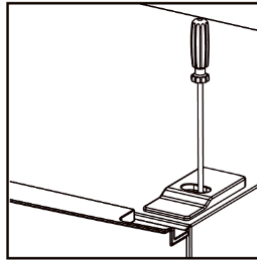
7. Après avoir réinstallé la porte du congélateur, revisez la charnière centrale sur le côté opposé.



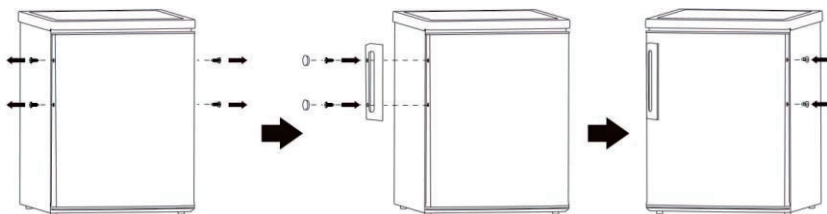
8. Réinstallez la porte du réfrigérateur sur l'appareil. Réassemblez la charnière supérieure sur le côté opposé. Avant de terminer de visser la charnière supérieure, vérifiez que la porte du réfrigérateur est alignée horizontalement et verticalement de sorte que les joints puissent assurer l'étanchéité sur tout le pourtour de la porte.



9. Revissez le couvercle supérieur.

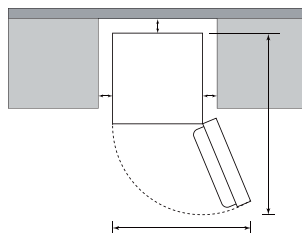


Installation des poignées extérieures (seulement en cas de présence)



Espace minimum requis

Laissez un espace de 50mm à droite, à gauche, à l'arrière et en haut lors de l'installation. Le sens d'ouverture des portes peut être changé selon votre espace.

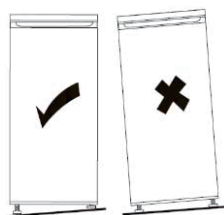


Emplacement

Pour garantir la ventilation adéquate de l'appareil, laissez un espace vide de minimum de 100mm chaque côté de l'appareil.

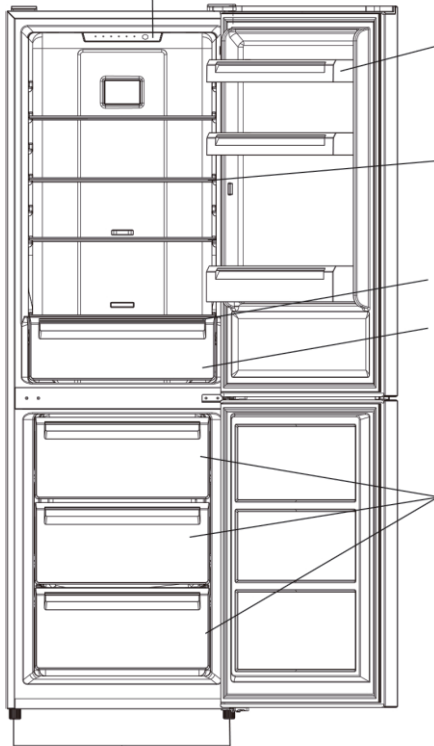
Mise à niveau

Si l'appareil est installé sur une surface irrégulière, il pourra être ajusté au moyen des pieds réglables.



Vue d'ensemble

Contrôle de température et éclairage



Balconnet

Clayette

Couvercle du bac à légumes

Bac à légumes

Tiroirs du congélateur

Pieds réglables

Remarque : L'illustration ci-dessus ne sert que de référence. L'appareil peut différer de l'image.

Usage quotidien

1. Panneau de commandes



2. Bouton

Bouton de réglage « Set » (A)

Appuyez sur le bouton pour sélectionner la température et le mode « Super ».

3. Indicateurs

- 1) Indicateur de mode « Super » s'allume lors de son activation.
- 2) Indicateur de température du réfrigérateur. La température sélectionnée s'allume.

4. Mode « Super »

- Activation de ce mode

Lorsque vous avez besoin de congeler les aliments rapidement, vous pouvez sélectionner ce mode. Appuyez sur le bouton de réglage « Set » (A) pendant 3 secondes et le mode « Super » sera activé et allumé. L'indicateur de température du réfrigérateur ne changera pas.

- Désactivation de ce mode

Appuyez sur le bouton de réglage « Set » (A) pendant 3 secondes. Ou ce mode est automatiquement désactivé après 50 heures. Le réfrigérateur retourne au précédent réglage de température.

5. Mode « Super »

Appuyez sur le bouton de réglage « Set » jusqu'à ce que le voyant de la température souhaitée clignote. 4 températures sont disponibles. (2°C, 4°C, 6°C et 8°C) Le réglage marche au mode normal, pas au « Super ».

Veuillez suivre le tableau ci-dessous pour sélectionner la température du réfrigérateur.

Saison	Température recommandée
Eté (>32°C)	4°C, 6°C, 8°C
Normal	4°C
Hiver (<13°C)	2°C, 3°C, 4°C

Usage quotidien

6. Fonction Mémoire en cas de coupure d'électricité

Le réglage précédent est sauvegardé en cas de coupure d'électricité.

7. Contrôle de la température du congélateur

curseur de réglage de la température dans le compartiment de congélation :



- Le curseur dans le compartiment de réfrigération est utilisé pour régler la température dans le compartiment de congélation.
- Pour augmenter la température dans le compartiment de congélation, positionnez le curseur à droite. Si vous le positionnez à gauche, la température dans le compartiment de congélation baissera.
- Pour l'usage normal, positionnez le curseur au milieu.
- Pour refroidir rapidement le compartiment de congélation, sélectionnez « 2°C » sur le panneau de commandes et positionnez le curseur à gauche.

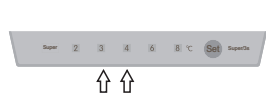





Usage quotidien

Placez différents aliments dans différents compartiment selon le tableau ci-dessous.

Compartiments réfrigérateur	Type of food
Porte ou balcons du compartiment réfrigérateur	<ul style="list-style-type: none">• Aliments contenant des conservateurs naturels, tels que confitures, jus de fruits, boissons, condiments.• Ne stockez pas d'aliments périssables.
Bac à légumes (bac à salade)	<ul style="list-style-type: none">• Les fruits, les herbes et les légumes doivent être placés séparément dans le bac à légumes.• Ne conservez pas les bananes, les oignons, les pommes de terre, l'ail au réfrigérateur.
Étagère de réfrigérateur – milieu	<ul style="list-style-type: none">• Produits du jour, œufs
Étagère de réfrigérateur – dessus	<ul style="list-style-type: none">• Les aliments qui n'ont pas besoin de cuisson, tels que les plats prêts à manger, les charcuteries, les restes.
Tablette de tiroir de congélateur	<ul style="list-style-type: none">• Aliments à conserver à long terme.• Tiroir inférieur / étagère pour viande crue, volaille, poisson.• Tiroir / tablette du milieu pour légumes surgelés, frites.• Tiroir supérieur / étagère pour crème glacée, fruits surgelés, produits de boulangerie surgelés.

Usage quotidien

Usage quotidien Recommandation de réglage de la température

Usage quotidien Recommandation de réglage de la température		
Température de l'environnement	Compartment congélateur	Compartment réfrigérateur
Été		
Ordinaire		
Hiver		

WARNING! Please never position the slider at left as below.



Impact sur le stockage des aliments

- Sous Réglage recommandé, la meilleure durée de conservation du réfrigérateur n'est pas supérieure à 3 jours.
- Sous Réglage recommandé, la meilleure durée de conservation du congélateur n'est pas supérieure à 1 mois.
- La meilleure durée de stockage peut être réduite sous d'autres paramètres.

Usage quotidien

Première utilisation

Nettoyage de l'intérieur

Avant d'utiliser l'appareil pour la première fois, lavez l'intérieur et tous les accessoires internes avec de l'eau tiède et savonneuse pour enlever l'odeur caractéristique d'un appareil neuf, puis séchez soigneusement.

Important! N'utilisez pas de détergents ou de poudres abrasives, car ils peuvent endommager la finition.

Congélation des aliments frais

- Le compartiment congélateur convient à la congélation d'aliments frais et à la conservation d'aliments surgelés pendant une longue période.
- Posez les aliments frais dans le compartiment le plus bas.
- La quantité d'aliments maximale que vous pouvez congeler dans un délai de 24 heures est indiquée sur la plaque signalétique.
- Le processus de congélation dure 24 heures : pendant cette période, il convient de ne pas ajouter d'autres aliments à congeler.

Stockage d'aliments surgelés

Lors du premier démarrage ou après une période prolongée sans utiliser l'appareil, il est recommandé de laisser fonctionner l'appareil au moins deux heures à température élevées avant de mettre l'aliment au congélateur.

Important! En cas de dégivrage accidentel, par exemple à cause d'une coupure de courant dépassant les heures indiquées dans les caractéristiques techniques sous "temps de montée", les aliments décongelés doivent être consommés rapidement ou cuits immédiatement et puis recongelés (après cuisson)

Décongélation

Avant d'être utilisés, les aliments surgelés ou congelés peuvent être décongelés dans le compartiment réfrigérateur ou à température ambiante, selon le temps nécessaire à cette opération.

Souvent les petits morceaux peuvent être cuits encore surgelés, directement du congélateur. Dans ce cas, la cuisson sera plus longue.

Conseils utiles

Conseils pour la congélation

Pour vous aider à tirer le meilleur parti du processus de congélation, voici quelques conseils importants :

- Le nombre d'aliments maximal que vous pouvez congeler dans un délai de 24 heures est indiqué sur la plaque signalétique.
- Le processus de congélation prend 24 heures. Aucune autre denrée à congeler devrait être ajouté au cours de cette période.
- Congelez seulement des denrées de qualité supérieure, des aliments frais et soigneusement nettoyés.
- Préparez les aliments en petites portions pour permettre une congélation rapide et pour pouvoir décongeler uniquement la quantité nécessaire.
- Enveloppez les aliments dans un papier d'aluminium ou de polyéthylène et assurez-vous que les emballages sont étanches.

Usage quotidien

- Ne laissez pas d'aliments frais, non congelés, toucher des aliments déjà congelés pour éviter une élévation de température de ce dernier.
- Les aliments maigres se conservent mieux et plus longtemps que les aliments gras. Le sel réduit la durée de conservation des denrées alimentaires.
- Les sorbets, s'ils sont consommés immédiatement après le retrait du compartiment de congélateur, peuvent éventuellement causer des brûlures de la peau par le froid.
- Il est conseillé de présenter la date de congélation sur chaque emballage individuel pour mieux gérer les dates de péremption.

Conseils pour la conservation des aliments congelés

Pour obtenir les meilleures performances de cet appareil, vous devez :

Assurez-vous que les produits alimentaires surgelés dans le commerce n'aient pas quittés la chaîne de refroidissement.

Assurez-vous que les produits alimentaires congelés sont transportés entre le magasin et votre congélateur dans les délais les plus courts.

N'ouvrez pas la porte trop fréquemment et ne la laissez pas ouverte plus longtemps que nécessaire. Une fois décongelés, les aliments se détériorent rapidement et ne peuvent pas être recongelés.

Ne dépassez pas la durée de conservation indiquée par le fabricant des produits alimentaires

Conseils pour la réfrigération

Conseils utiles :

- Tous types d'aliments : enveloppez les aliments dans des sachets de congélation et placez-les sur les clayettes en verre au-dessus du bac à légumes.
- Pour votre sécurité, il est recommandé de ne pas conserver les aliments plus de deux jours de cette façon.
- Les aliments cuits, plats, froids, etc. : ceux-ci devraient être couverts et peuvent être placés sur n'importe quelle clayette.
- Fruits et légumes : ceux-ci doivent être soigneusement nettoyés et placés dans le (les) bac(s) fourni(s).
- Beurre et fromage : ceux-ci doivent être placés dans des récipients étanches spéciaux ou enveloppés dans une feuille d'aluminium ou des sacs en polyéthylène pour les rendre le plus étanche à l'air que possible.
- Bouteilles de lait : celles-ci doivent être pourvues d'un capuchon et doivent être stockées sur les balconnets dans la porte.

Conseils pour la réfrigération des aliments frais

Pour obtenir les meilleures performances :

- Ne conservez pas les aliments chauds ou liquides en évaporation dans le réfrigérateur.
- Couvrez ou enveloppez la denrée, en particulier si elle a une forte odeur.

Nettoyage

Pour des raisons d'hygiène, l'intérieur de l'appareil, y compris les accessoires intérieurs, doivent être nettoyés régulièrement.

Usage quotidien



Attention! Déconnectez l'appareil du secteur pendant le nettoyage. Danger d'électrocution ! Veuillez arrêter l'appareil et le débrancher du secteur avant toute intervention de nettoyage. Ne nettoyez jamais l'appareil avec un nettoyeur à vapeur haute pression ! L'humidité pourrait pénétrer dans les composants électriques, risque de choc électrique ! Des vapeurs chaudes peuvent conduire à des dommages des parties en plastique. L'appareil doit être sec avant d'être remis en service.

Important! Les huiles essentielles et les solvants organiques peuvent aggraver les pièces en plastique, par exemple le jus de citron ou le zeste d'orange, l'acide butyrique, des nettoyeurs qui contiennent de l'acide acétique.

- Ne laissez aucun liquide entrer en contact avec les parties de l'appareil.
- N'utilisez pas de produits nettoyants abrasifs.
- Otez les aliments du congélateur. Conservez-les dans un endroit frais.
- Veuillez arrêter l'appareil et le déconnecter du secteur avant toute intervention de nettoyage.
- Nettoyez l'appareil et les accessoires intérieurs avec un chiffon et de l'eau tiède. Après le nettoyage, essuyez avec de l'eau fraîche et séchez.
- Après le séchage, l'appareil est à nouveau prêt à fonctionner.

Usage quotidien

Dépannage



Attention! Déconnectez l'appareil avant la réparation. Seul un électricien qualifié ou une personne compétente sont autorisés à effectuer des interventions sur l'appareil.

Important! Les bruits sont normaux pendant le moteur est en fonctionnement et que le réfrigérant s'écoule dans les tubulures. Si le dysfonctionnement ne disparaît pas, contactez le centre de service

Problème	Cause possible	Solution
L'appareil ne fonctionne pas.	La fiche n'est pas branchée ou desserrée.	Branchez le câble d'alimentation au secteur.
	Le fusible a sauté ou est défectueux.	Vérifiez le fusible et le remplacer si nécessaire.
	La prise de courant est défectueuse.	Les dysfonctionnements des prises de courant doivent être réparés par un électricien.
Les aliments ne sont pas assez froids.	La température n'est pas correctement réglée.	Veillez lire le paragraphe Réglage de la température.
	La porte était ouverte pendant une période prolongée.	Ouvrez la porte seulement aussi longtemps que nécessaire.
	Une grande quantité d'aliments chauds a été placée dans l'appareil au cours des dernières 24 heures.	Tournez le thermostat temporairement sur une position plus froide.
	L'appareil est à proximité d'une source de chaleur.	Veillez lire le paragraphe Emplacement de l'appareil.
L'appareil refroidit trop.	Le thermostat a été réglé sur une température trop froide.	Tournez le thermostat temporairement sur une position plus chaude.
Bruits inhabituels	L'appareil n'est pas au niveau.	Réajustez les pieds.
	Eloignez l'unité du mur ou d'autres objets.	Déplacez légèrement l'appareil.
	Un composant, par exemple, un tuyau à l'arrière de l'appareil est en contact avec une autre partie de l'appareil ou de la paroi.	Si nécessaire, bougez le tuyau (ou un autre composant) délicatement pour qu'il ne touche plus l'appareil.
Fuite d'eau sur le sol	L'orifice d'évacuation d'eau est obstrué.	Lisez la section Nettoyage et entretien.
Les parois latérales sont chaudes.	C'est un phénomène normal. L'échangeur de chaleur est installé dans ces parois.	Prenez des gants pour toucher les parois en cas de besoin.

Garantie Constructeur 2 ans / Disponibilité des pièces SAV garantie 11 ans



WINIA est adhérent d'EcoLogic-France et assume ainsi ses obligations vis-à-vis de la réglementation sur les Déchets d'Equipements Electriques et Electroniques (DEEE). Les consommateurs qui souhaitent faire recycler leur ancien appareil sont invités à consulter le site internet d'EcoLogic-France (**www.ecologic-france.com**) pour accéder à la page d'identification des points de collecte les plus proches de chez eux.

Fabricant

WINIA Electronics Co., Ltd.
559, Yonga-ro, Gwangsang, Gwangju,
Korea (Corée du Sud)

Importateur

WINIA ELECTRONICS FRANCE S.A.S.U
294 Avenue du Bois de la pie
95700 Roissy-en-France, France

<http://winia.fr/>



Points de collecte sur www.quefairedemesdechets.fr
Privilégiez la réparation ou le don de votre appareil !



FICHE PRODUIT

WINIA

- Marque : WINIA
- Modèle : WRN-H32NS/WRN-H320W
- Type de produit : Réfrigérateur-congélateur
- Classe énergétique : F
- Consommation d'énergie de 313 kWh par an, calculée sur la base du résultat obtenu pour 24 heures dans des conditions d'essai normalisées. La consommation d'énergie réelle dépend des conditions d'utilisation et de l'emplacement de l'appareil.
- Volume total net : 327L (Réfrigérateur 221L - Congélateur 106L avec 4 étoiles)
- Réfrigérateur et congélateur sans givre (froid ventilé total)
- La durée de montée en température : Autonomie de 18h
- Pouvoir de congélation : 5kg/24h
- Classe climatique : SN,N,ST. Cet appareil est conçu pour être utilisé à une température ambiante comprise entre 10°C et 38°C.
- Emissions acoustiques dans l'air : 40dB(A)



FICHE PRODUIT

WINIA

- Marque : WINIA
- Modèle : WRN-H295SDT/WRN-H295WDT
- Type de produit : Réfrigérateur-congélateur
- Classe énergétique : E
- Consommation d'énergie de 250 kWh par an, calculée sur la base du résultat obtenu pour 24 heures dans des conditions d'essai normalisées. La consommation d'énergie réelle dépend des conditions d'utilisation et de l'emplacement de l'appareil.
- Volume total net : 327L (Réfrigérateur 221L - Congélateur 106L avec 4 étoiles)
- Réfrigérateur et congélateur sans givre (froid ventilé total)
- La durée de montée en température : Autonomie de 18h
- Pouvoir de congélation : 5kg/24h
- Classe climatique : SN,N,ST. Cet appareil est conçu pour être utilisé à une température ambiante comprise entre 10°C et 38°C.
- Emissions acoustiques dans l'air : 40dB(A)



CONDITIONS LEGALES DE GARANTIE

Indépendamment de la garantie ainsi consentie, le VENDEUR reste tenu des défauts de conformité du bien au contrat et des vices rédhibitoires dans les conditions prévues aux articles 1641 à 1649 du code civil.

Article L 217- 4 du code de la consommation :

Le VENDEUR est tenu de livrer un bien conforme au contrat et répond des défauts de conformité existant lors de la délivrance. Il répond également des défauts de conformité résultant de l'emballage, des instructions de montage ou de l'installation lorsque celle-ci a été mise à sa charge par le contrat ou a été réalisée sous sa responsabilité.

Article L 217 - 5 du code de la consommation:

Le bien est conforme au contrat :

1. S'il est propre à l'usage habituellement attendu d'un bien semblable et, le cas échéant :
 - s'il correspond à la description donnée par le vendeur et possède les qualités que celui-ci a présentées à l'acheteur sous forme d'échantillon ou de modèle ;
 - s'il présente les qualités qu'un acheteur peut légitimement attendre eu égard aux déclarations publiques faites par le vendeur, par le producteur ou par son représentant, notamment dans la publicité ou l'étiquetage ;
2. Ou présenter les caractéristiques définies d'un commun accord par les parties ou être propre à tout usage spécial recherché par l'acheteur, porté à la connaissance du vendeur et que ce dernier a accepté.

Article L 217 - 12 : L'action résultant du défaut de conformité se prescrit par deux ans à compter de la délivrance du bien.

CODE CIVIL

Article 1641 : Le vendeur est tenu de la garantie à raison des défauts cachés de la chose vendue qui la rendent impropre à l'usage auquel on la destine, ou qui diminuent tellement cet usage, que l'acheteur ne l'aurait pas acquise, ou n'en aurait donné qu'un moindre prix, s'il les avait connus.

Article 1648 : L'action résultant des vices rédhibitoires doit être intentée par l'acquéreur dans un délai de deux ans à compter de la découverte du vice. Dans le cas prévu par l'article 1642-1, l'action doit être introduite, à peine de forclusion, dans l'année qui suit la date à laquelle le vendeur peut être déchargé des vices apparents.

GARANTIE CONTRACTUELLE

GARANTIE REPARATIONS

Date d'effet et durée de la garantie réparations : dates figurant sur votre facture.

Objet de la garantie réparations :

1) PANNE D'ORIGINE INTERNE

Cette garantie réparations, RESERVEE AUX PARTICULIERS, couvre la réparation de votre appareil à la suite d'une **PANNE D'ORIGINE INTERNE** (électrique, électronique, mécanique) affectant son bon fonctionnement, selon les modalités ci-après et sous réserve des exclusions définies au chapitre VI du présent document.

- a) La garantie prend effet sous réserve que le produit a été fourni par WINIA Electronics France S.A.S.U.
Le numéro de série justifiant l'origine.
- b) SONT COUVERTS : le remplacement des pièces défectueuses, la main-d'œuvre afférente, les frais de déplacement pour les appareils gros électroménager, sur une zone de 30 km autour de la station technique la plus proche. Au delà, les frais kilométriques sont facturés (au tarif en vigueur). Pour bénéficier de la garantie, les appareils portables doivent être déposés au service après-vente désigné par le magasin.
- c) Lorsque le coût de remise en état est supérieur à la valeur vénale de l'appareil au jour du sinistre ou que la réparation s'avère impossible, le client sera indemnisé dans la limite d'une valeur vénale déterminée en déduisant de la valeur d'achat initiale (prix payé remise déduite) 2 % de vétusté par mois, à compter de la date d'enlèvement ou de la livraison.

2) VALIDITE GARANTIE WINIA Electronics

L'application des conditions générales de la Garantie est subordonnée à la présentation du présent document et du bon de commande s'y référant à chaque intervention ou de la facture originale de vente.

En aucun cas, il ne peut être raturé ou surchargé. Toute réparation devra, obligatoirement, être effectuée par les services techniques autorisés.

Le numéro de série et la plaque d'identification du marquage CE ne doivent être ni enlevés, ni modifiés.

Le présent contrat ne s'applique qu'aux appareils de la marque WINIA, vendus par WINIA Electronics France S.A.S.U. (le contrôle du N° de série justifiant l'origine du produit) et donnant lieu à intervention sur le territoire de France métropolitaine.

La garantie ne s'applique qu'à la condition que l'appareil vendu soit utilisé à **TITRE PRIVATIF (NON COLLECTIF OU PROFESSIONNEL)** et conformément à l'usage pour lequel il a été conçu.

Le contrat ne donne droit à aucune indemnité en espèces ou nature.

La garantie n'est pas cessible.

PROLONGATION DE GARANTIE :

En cas de panne, au-delà de 7 jours d'immobilisation pour réparation, la garantie est automatiquement prolongée de la durée d'immobilisation de votre appareil (sur présentation des pièces justificatives).

3) LA GARANTIE CONTRACTUELLE NE COUVRE PAS :

- Les appareils d'exposition,
- les coups, chocs, casse, chutes, éraflures, avaries occultes ou tout dommage d'ordre esthétique n'entravant pas le bon fonctionnement de l'appareil,
- les frais et dommages résultant d'utilisation d'énergie, d'emploi ou installation non conforme aux prescriptions du constructeur, ainsi que toutes les précautions indiquées dans le manuel utilisateur,
- les dommages esthétiques causés aux parties extérieures de l'appareil ne nuisant pas au bon fonctionnement du matériel tels que les rayures, les écaillures, les égratignures...,
- les dommages liés à des réparations réalisées par des tiers non agréés,
- les dommages liés à l'oxydation,
- la faute intentionnelle ou dolosive et la négligence manifeste de tous utilisateurs du matériel garanti,
- les dommages résultant d'une utilisation PROFESSIONNELLE ou COLLECTIVE, de l'utilisation des périphériques, d'accessoires ou de consommables inadaptés,
- les frais et dommages résultant d'une utilisation nuisible à la bonne conservation de l'appareil ou d'une faute intentionnelle ou d'une négligence ou consécutifs à un mauvais entretien, la corrosion,
- le contenu des appareils (denrées alimentaires, vaisselle, vêtements, batteries, divers « consommables »...), leurs accessoires (câbles, flexibles, ...) et leur environnement,
- les dommages survenus lors de l'installation ou du montage de l'appareil garanti ou engageant la responsabilité d'un tiers,
- les frais de nettoyage et d'entretien,

